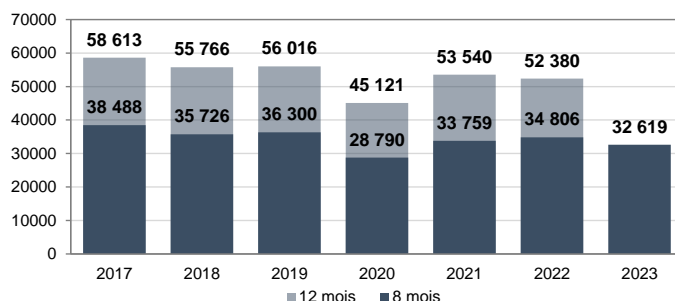


3 811 accidents corporels de la circulation routière ont été enregistrés en **août 2023** par les forces de l'ordre, soit 4 % de moins qu'en 2022. Il est estimé que 286 personnes sont décédées en août 2023 sur les routes de France métropolitaine, pour 303 en août 2022, soit une baisse de 6 %. On note en particulier une augmentation de 31 % du nombre de tués en deux-roues motorisés, une stabilité du nombre de tués piétons, et une baisse du nombre de tués automobilistes (-18 %) et cyclistes (-51 %).

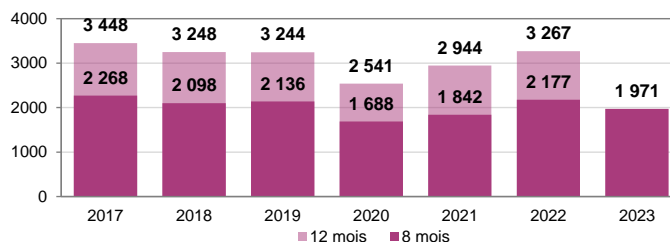
1 386 personnes ont été blessées gravement, soit -3 % par rapport au mois d'août 2022 (d'après la méthode d'estimation élaborée par l'ONISR sur la base des travaux de l'Université Gustave Eiffel). La baisse du nombre de blessés graves en août concerne principalement les cyclistes et les automobilistes, alors que le nombre de blessés graves en deux-roues motorisés augmente.

Le bilan de **cet été (juillet-août)** est globalement plus favorable que l'été dernier (50 tués de moins, -7,8 %) : 42 tués de moins en voiture, 20 tués de moins à vélo, 19 tués de moins à pied ; mais 10 tués de plus en EDPm et 12 tués de plus en 2RM. La mortalité est stable chez les moins de 18 ans et les 25-64 ans, et baisse de 25 tués chez les 18-24 ans et 23 tués chez les 65 ans et plus. Alors que la mortalité augmente de 4 % en agglomération, elle baisse de 11 % hors agglomération et de 22 % sur autoroute.

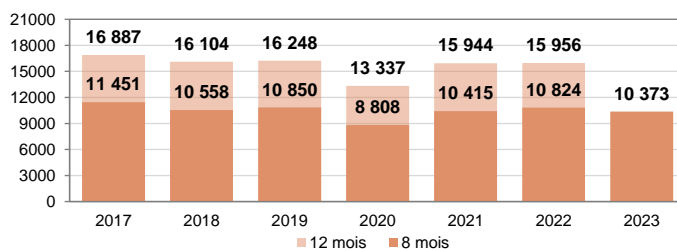
Accidents corporels
enregistrés par les forces de l'ordre, sur voie ouverte à la circulation publique



Personnes tuées
dans les 30 jours après l'accident



Blessés graves



Bilan depuis le début de l'année 2023

32 619 accidents corporels à fin août

-6% par rapport à 2022

1 971 tués à fin août

-9% par rapport à 2022

10 373 blessés graves à fin août

-4% par rapport à 2022

Source : ONISR - Données relatives aux accidents corporels enregistrés par les forces de l'ordre - Champs géographique : France métropolitaine
Séries labellisées pour les tués (définitives jusqu'en 2022), estimations ONISR-UGE pour les blessés graves, estimations 2023 d'après les données arrêtées au 07/09/2023

Tableau synthétique du mois d'août 2023 par rapport à un auparavant

	Août*		ces 3 derniers mois**		ces 12 derniers mois***	
	Nombre	Variation	Nombre	Variation	Nombre	Variation
Tués	286	-6%	873	-7%	3 061	-7%
Blessés graves	1 386	-3%	4 671	-2%	15 505	-5%

* Août 2023 par rapport à août 2022

** Cumul 3 mois de juin 2023 à août 2023 par rapport au cumul 3 mois de juin 2022 à août 2022

*** Cumul 12 mois de septembre 2022 à août 2023 par rapport au cumul 12 mois de septembre 2021 à août 2022

Source : ONISR - Données relatives aux accidents corporels enregistrés par les forces de l'ordre - Champs géographique : France métropolitaine

Séries labellisées pour les tués (définitives jusqu'en 2022), estimations ONISR-UGE pour les blessés graves, estimation 2023 d'après les données arrêtées au 07/09/2023

La tendance de ces **3 derniers mois (juin-juillet-août)** est en baisse par rapport aux mêmes mois il y a un an : le nombre de tués est inférieur de -7 % et le nombre de blessés graves est inférieur de -2 %.

Les informations concernant les accidents corporels sont transmises par les forces de police et de gendarmerie nationales, qui ne sont pas systématiquement informées lorsque l'accident n'est pas mortel. Aussi, le calcul des blessés graves (selon la définition médicale M.AIS3+) repose sur les constatations des forces de l'ordre corrigées par la modélisation ONISR-Université Gustave Eiffel (Registre du Rhône).

Évolution du nombre de tués cumulé sur 12 mois selon le mode de déplacement ou l'âge

La **crise sanitaire** a profondément affecté les déplacements depuis mars 2020, pour tous les usagers, mais à des degrés divers selon l'alternance de restrictions et de mouvements autorisés. Cependant, les déplacements et l'accidentalité ont retrouvé un rythme proche de celui avant pandémie voire supérieur, avec parfois des évolutions liées à de nouvelles habitudes.

Globalement, la mortalité sur ces 12 derniers mois est en baisse de -7 % par rapport aux 12 mois précédents, et -6 % par rapport à l'année 2019.

Les **automobilistes** représentent depuis la pandémie un peu moins de la moitié de la mortalité routière. Leur mortalité sur ces 12 derniers mois est estimée à 1 481 tués, en baisse de -7 % par rapport aux 12 mois précédents et -9 % par rapport à l'année 2019.

La mortalité des usagers de **deux-roues motorisés** baisse sensiblement ces 12 derniers mois : 701 personnes sont décédées, elle est stable par rapport aux 12 mois précédents, et baisse de -6 % par rapport à l'année 2019.

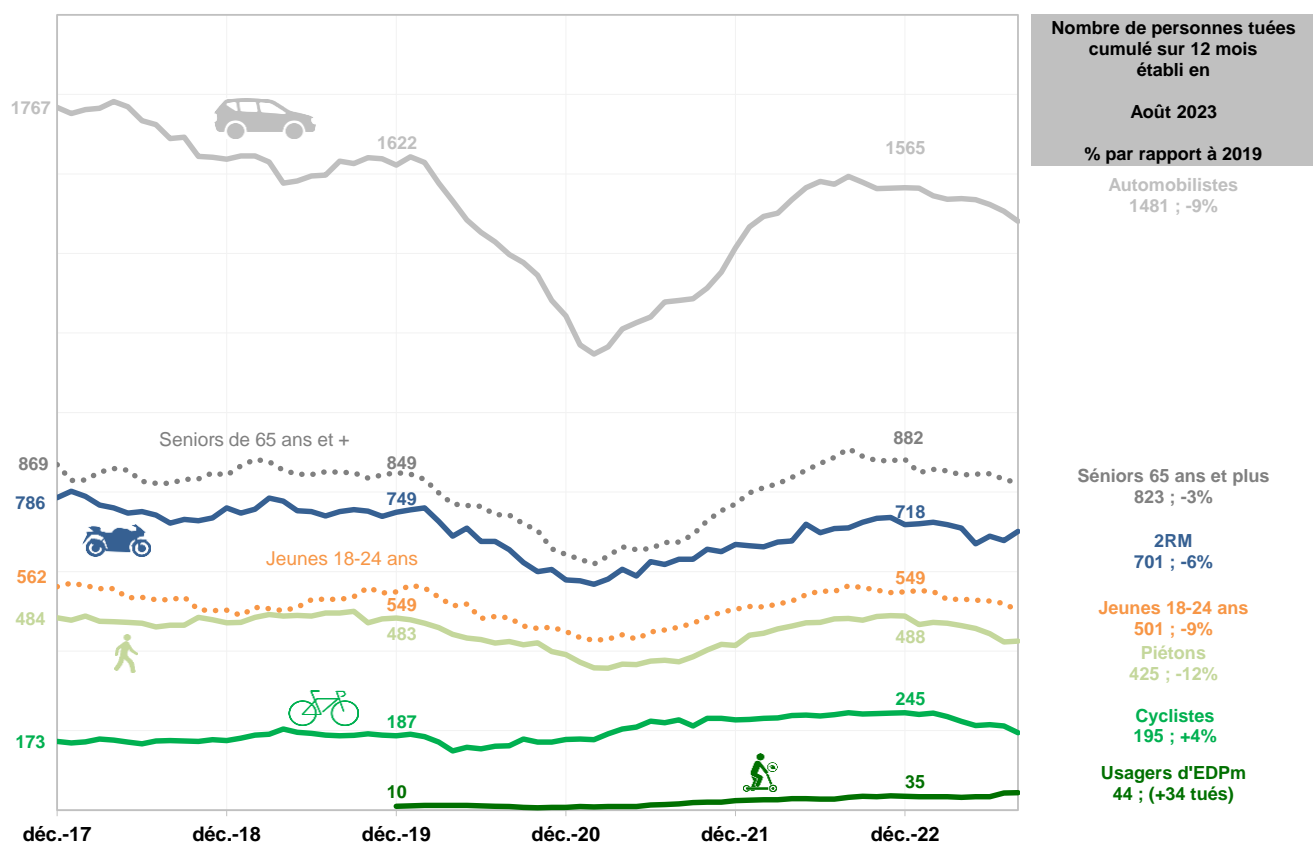
La mortalité **piétonne** baisse fortement ces 12 derniers mois : 425 piétons sont décédés, soit -12 % par rapport aux 12 mois précédents, et -12 % par rapport à l'année 2019.

La mortalité **à vélo** sur les 12 derniers mois affiche une tendance à la baisse : 195 cyclistes sont décédés, soit -20 % par rapport aux 12 mois précédents. Ce résultat est toutefois supérieur de +4 % par rapport à l'année 2019. Les Français montrent un engouement pour l'utilisation de modes de déplacements individuels sur les petits trajets en ville, mais aussi pratiquent les loisirs à vélo en milieu rural.

La mortalité en **EDPm** a augmenté fortement ces 12 derniers mois, 44 personnes sont décédées depuis un an, soit +38 % par rapport aux 12 mois précédents.

La mortalité des **jeunes adultes de 18-24 ans**, au risque élevé d'accident grave de la route, a retrouvé une tendance à la baisse ces 12 derniers mois : 501 jeunes sont décédés, soit -11 % par rapport aux 12 mois précédents, et -9 % par rapport à l'année 2019.

La mortalité des **personnes âgées de 65 ans ou plus** s'établit à 823 personnes tuées ces 12 derniers mois, en baisse de -9 % par rapport aux 12 mois précédents et -3 % par rapport à l'année 2019.



Source : ONISR - Données relatives aux accidents corporels enregistrés par les forces de l'ordre - Champs géographique : France métropolitaine
Séries labellisées pour les tués (définitives jusqu'en 2022), estimation 2023 d'après les données arrêtées au 07/09/2023

Évolution du nombre de blessés graves cumulé sur 12 mois selon le mode de déplacement ou l'âge

La **crise sanitaire** a profondément affecté les déplacements depuis mars 2020, pour tous les usagers, mais à des degrés divers selon l'alternance de restrictions et de mouvements autorisés. Cependant, les déplacements et l'accidentalité ont retrouvé un rythme proche de celui avant pandémie voire supérieur, avec parfois des évolutions liées à de nouvelles habitudes.

Globalement, le nombre de blessés graves sur ces 12 derniers mois est en baisse de -5 % par rapport aux 12 mois précédents, et -5 % par rapport à l'année 2019.

Les **deux-roues motorisés** représentent un tiers des blessés graves ; sur ces 12 derniers mois, ils sont estimés à 5 200 blessés graves, en baisse de -8 % par rapport aux 12 mois précédents et -10 % par rapport à l'année 2019.

Les **automobilistes** représentent un peu moins d'un tiers des blessés graves ; sur ces 12 derniers mois, ils sont estimés à 4 700 blessés graves, en baisse de -4 % par rapport aux 12 mois précédents et -9 % par rapport à l'année 2019.

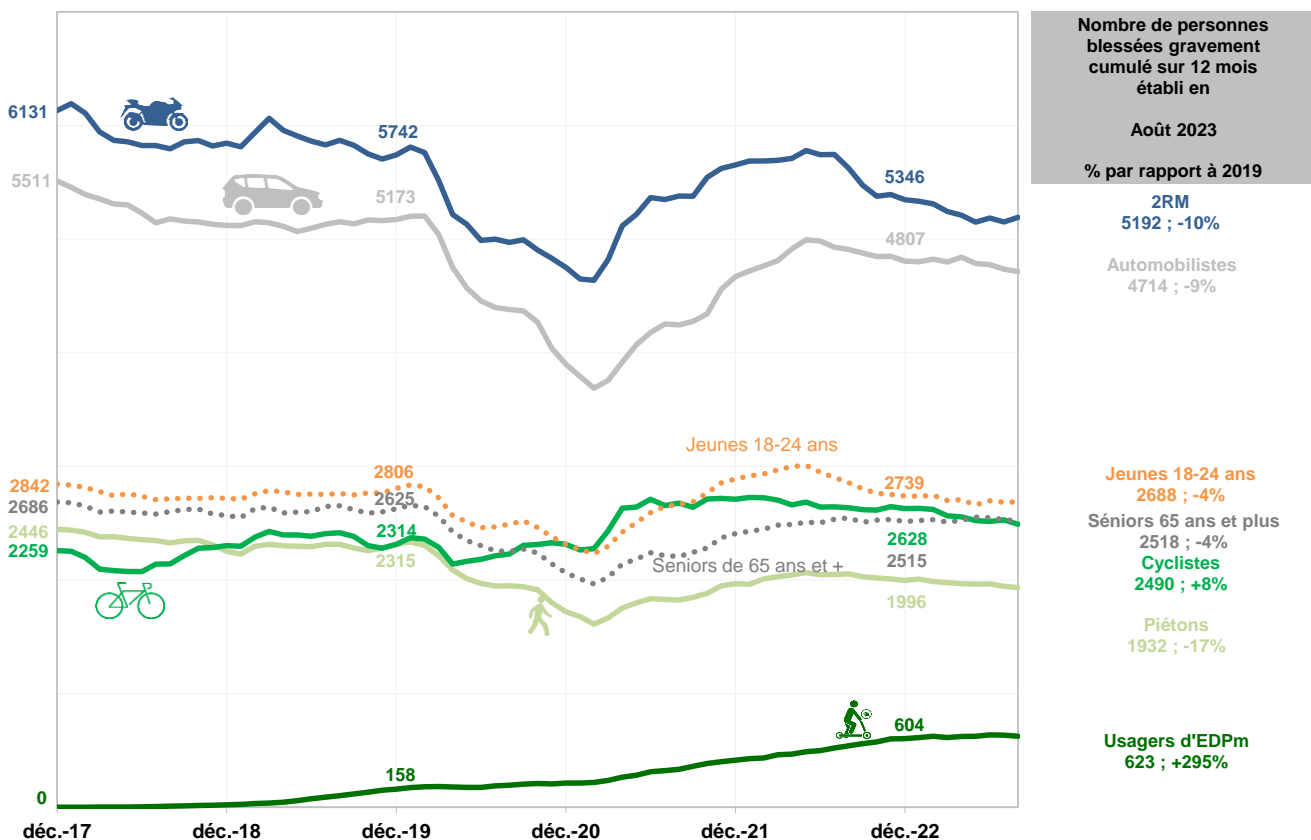
Le nombre de blessés graves à **vélo** sur les 12 derniers mois est largement supérieur à celui de l'année 2019 mais baisse récemment : 2 500 cyclistes seraient gravement blessés ces 12 derniers mois, en baisse de -6 % par rapport aux 12 mois précédents mais supérieur de +8 % par rapport à l'année 2019. En effet, les Français montrent un engouement pour l'utilisation de modes de déplacements individuels sur les petits trajets en ville, mais aussi pratiquent les loisirs à vélo en milieu rural.

Le nombre de **piétons** blessés graves est stable depuis un an mais reste sensiblement inférieur à celui de 2019 : on estime que 1 900 piétons ont été blessés gravement ces 12 derniers mois, en baisse de -6 % par rapport aux 12 mois précédents et -17 % par rapport à l'année 2019.

Le nombre d'usagers en **EDPm** gravement blessés continue d'augmenter, avec plus de 600 blessés graves ces 12 derniers mois, en hausse de +15 % par rapport aux 12 mois précédents.

Le nombre de blessés graves âgés de **18-24 ans**, une classe d'âge au risque élevé d'accident grave de la route, a retrouvé une tendance à la baisse ces 12 derniers mois, avec 2 700 blessés graves, en baisse de -6 % par rapport aux 12 mois précédents et -4 % par rapport à l'année 2019.

Le nombre de blessés graves âgés de **65 ans ou plus** est estimé à 2 500 blessés graves ces 12 derniers mois, stable par rapport aux 12 mois précédents et en baisse de -4 % par rapport à l'année 2019.



Source : ONISR - Données relatives aux accidents corporels enregistrés par les forces de l'ordre - Champs géographique : France métropolitaine
Estimations ONISR-UGE pour les blessés graves, estimation 2023 d'après les données arrêtées au 07/09/2023

Les victimes graves en 2023 selon le mode de déplacement et le réseau routier

Depuis le début de l'année (8 mois), 1 971 personnes sont décédées, soit 206 de moins qu'en 2022 et 112 de moins qu'en 2013, une année qui avait jusque là enregistré le plus faible effectif sur les 8 premiers mois de l'année (hors années de pandémie 2020 et 2021).

La baisse de la mortalité est surtout portée par la baisse de la mortalité des occupants de voiture sur les routes hors agglomération, ainsi que la baisse de la mortalité des piétons en et hors agglomération. La mortalité à vélo a retrouvé le niveau d'avant pandémie alors que le bilan 2RM est plus contrasté (baisse sur les cyclomoteurs ou motos légères, tendance haussière sur les motos lourdes mais plutôt en agglomération). La mortalité en voiture en agglomération est supérieure au niveau d'avant pandémie, mais en léger retrait par rapport à 2022.

Sur les 3 derniers mois

En agglomération, la tendance est à la **baisse** pour les piétons et les cyclistes et en **hausse** pour les tués automobilistes, en 2RM et en EDPm.

Hors agglomération, la tendance est à la **baisse** pour les piétons, les cyclistes et les automobilistes et à la **hausse** pour les usagers de 2RM et les blessés graves en EDPm.

Sur autoroute, la tendance des automobilistes est en **baisse** et celle des 2RM est en **hausse**.

Ces 3 derniers mois (2023 par rapport à 2022)

	En agglomération		Hors agglomération		Sur autoroute	
	variation tués	variation blessés graves	variation tués	variation blessés graves	variation tués	variation blessés graves
Piétons	↓	↓	↓	↓	→	
EDPm	↗	↓	→	↗		
Cyclistes	↓	↓	↓	↓		
2RM	↗	→	↗	↗	↗	↗
Automobilistes	↗	→	↓	↓	↓	↓

ns : évolution non significative

Source : ONISR - Données relatives aux accidents corporels enregistrés par les forces de l'ordre - Champs géographique : France métropolitaine

Séries labellisées pour les tués (définitives jusqu'en 2022), estimations ONISR-UGE pour les blessés graves, estimations d'après les données 2023 arrêtées au 07/09/2023

Sur les 12 derniers mois

En agglomération, la tendance est à la **baisse** pour l'ensemble des modes de déplacement (baisse limitée pour les 2RM), à l'exception des utilisateurs d'EDPm, alors que ce mode de déplacement a pris de l'ampleur.

Hors agglomération, la tendance est à la **baisse** pour l'ensemble des modes de déplacement à l'exception des utilisateurs d'EDPm qui commencent à emprunter ces routes, pourtant interdites à ce mode de déplacement en général.

Sur autoroute, la tendance est à la **baisse** pour les automobilistes, mais à la **hausse** pour les usagers de **2RM et les piétons**.

Ces 12 derniers mois

Cumul de septembre 2022 à août 2023, par rapport à un an auparavant

	En agglomération		Hors agglomération		Sur autoroute	
	variation tués	variation blessés graves	variation tués	variation blessés graves	variation tués	variation blessés graves
Piétons	-14%	-5%	-23%	-17%	+14%	
EDPm	+33%	+15%	+14%	+15%		
Cyclistes	-20%	-2%	-23%	-11%		
2RM	-7%	-11%	-1%	-6%	+21%	+3%
Automobilistes	-2%	-6%	-9%	-3%	-20%	-9%

ns : évolution non significative

Source : ONISR - Données relatives aux accidents corporels enregistrés par les forces de l'ordre - Champs géographique : France métropolitaine

Séries labellisées pour les tués (définitives jusqu'en 2022), estimations ONISR-UGE pour les blessés graves, estimations d'après les données 2023 arrêtées au 07/09/2023

Les piétons intègrent les utilisateurs d'Engins de Déplacement Personnel non motorisés (les rollers, les planches à roulette, les trottinettes), qui se déplacent sur les mêmes espaces que les piétons à pieds et sont considérés comme piétons dans le code de la route.

Les Engins de Déplacement Personnel motorisés (EDPm) contiennent les trottinettes électriques, gyropodes, hoverboards, segways, etc... ; ils se déplacent comme des vélos.

Les cyclistes sont les usagers se déplaçant à vélo, qu'il soit à assistance électrique ou non.

Les Deux-roues motorisés incluent les cyclomoteurs (moins de 50 cm3 et ayant une vitesse maximale par construction ne dépassant pas 45 km/h, y compris les scooters de moins de 50 cm3) et les motocyclettes (plus de 50 cm3, y compris les scooters de plus de 50 cm3).

Les automobilistes sont les véhicules légers (VL) ; les utilitaires ne sont pas pris en compte dans cette catégorie.

Le réseau routier "en agglomération" concerne les voies se trouvant entre les panneaux d'entrée et de sortie d'une commune.

Le réseau routier "hors agglomération" concerne les routes non autoroutières en-dehors des voies "en agglomération".

Le réseau "autoroute" concerne les voies de circulation à statut autoroutier, indiquées par des panneaux bleus.

Tableau détaillé du mois d'août 2023 par rapport à un an auparavant

La tendance récente (3 derniers mois) est en baisse de -7% pour les décès et -2% pour les blessés graves.

Le nombre de victimes graves est en baisse pour tous les modes de déplacement, sauf le 2RM et les EDPm. Le nombre de tués baisse chez les 18-24 ans et les seniors, mais augmente chez les moins de 18 ans. Il y a plus de blessés graves chez les 18-24 ans.

Le nombre de victimes graves baisse en agglomération et hors agglomération mais le nombre de tués augmente en agglomération. Le nombre de tués sur autoroute est en retrait mais les blessés graves augmentent.

	Août		Ces trois derniers mois**				Ces 12 derniers mois***			
	Tués	Blessés graves	Tués		Blessés graves		Tués		Blessés graves	
	Nombre	Nombre	Nombre	Variation	Nombre	Variation	Nombre	Variation	Nombre	Variation
Total	286	1 386	873	-7%	4 671	-2%	3 061	-7%	15 505	-5%

Par mode de déplacement

Piétons	32	111	80	-29%	405	-7%	425	-12%	1 932	-6%
EDPm	7	45	21	+91%	172	-1%	44	+38%	623	+15%
Cyclistes	16	244	68	-21%	830	-4%	195	-20%	2 490	-6%
2RM	98	514	272	+13%	1 773	+2%	701	-1%	5 192	-8%
Automobilistes	111	426	366	-13%	1 326	-5%	1 481	-7%	4 714	-4%

Focus selon l'âge

Moins de 18 ans	15	195	57	+16%	686	-5%	156	-3%	2 281	-6%
18-24 ans	46	263	149	-15%	835	+3%	501	-11%	2 688	-6%
65 ans ou plus	73	223	226	-9%	715	-5%	823	-9%	2 518	-1%

Sur le réseau routier

En agglomération	88	530	290	+3%	1 952	-3%	998	-6%	7 097	-5%
Hors agglomération	176	753	518	-9%	2 385	-3%	1 810	-7%	7 341	-5%
Sur autoroute	22	104	66	-22%	334	+7%	254	-9%	1 067	-4%

** Cumul 3 mois de juin 2023 à août 2023 par rapport au cumul 3 mois de juin 2022 à août 2022

*** Cumul 12 mois de septembre 2022 à août 2023 par rapport au cumul 12 mois de septembre 2021 à août 2022

Source : ONISR - Données relatives aux accidents corporels enregistrés par les forces de l'ordre - Champs géographique : France métropolitaine

Séries labellisées pour les tués (définitives jusqu'en 2022), estimations ONISR-UGE pour les blessés graves, estimation 2023 d'après les données arrêtées au 07/09/2023

Les piétons intègrent les utilisateurs d'Engins de Déplacement Personnel non motorisés (les rollers, les planches à roulette, les trottinettes), qui se déplacent sur les mêmes espaces que les piétons à pieds et sont considérés comme piétons dans le code de la route.

Les Engins de Déplacement Personnel motorisés (EDPm) contiennent les trottinettes électriques, gyropodes, hoverboards, segways, etc... ; ils se déplacent comme des vélos.

Les cyclistes sont les usagers se déplaçant à vélo, qu'il soit à assistance électrique ou non.

Les deux-roues motorisés intègrent les cyclomotoristes et les motards, y compris les scooteristes.

Les automobilistes sont les véhicules légers (VL).

Les autres modes de déplacement intègrent notamment les véhicules utilitaires et poids lourds.

Les personnes de "moins de 18 ans" sont les enfants et adolescents âgés de 0 à 17 ans inclus.

Les jeunes âgés entre "18 et 24 ans" inclus forment la catégorie la plus à risque en matière d'insécurité routière.

Le réseau routier "en agglomération" concerne les voies se trouvant entre les panneaux d'entrée et de sortie d'une commune.

Le réseau routier "hors agglomération" concerne les routes non autoroutières en-dehors des voies "en agglomération".

Le réseau "autoroute" concerne les voies de circulation à statut autoroutier, indiquées par des panneaux bleus.

Méthodes de traitement des données pour la France métropolitaine

Le fichier BAAC (Bulletin d'Analyse des Accidents Corporels de la Circulation routière enregistrés par les Forces de l'Ordre) intègre les accidents corporels tels que définis dans l'arrêté du 27 mars 2007 relatif aux conditions d'élaboration des statistiques. L'ONISR, en charge de l'administration et de la diffusion des statistiques d'accidentalité aux termes du décret du 15 mai 1975 relatif au CISR, a de longue date précisé les modalités de prise en compte des accidents.

Méthode de redressement des blessés :

Pour se conformer aux normes des statistiques européennes, l'ONISR produit, pour la France métropolitaine, une nouvelle série de données relatives aux blessés. Elle intègre également l'échelle AIS de gravité des blessures (légères ou modérées, graves). Ces données sont déterminées par une nouvelle méthode établie conjointement par l'Université Gustave Eiffel (UGE) et l'ONISR. Cette méthode s'appuie notamment sur les données récentes relatives aux blessés enregistrés par les forces de l'ordre mais vise à estimer le nombre réel des personnes blessées dans un accident de la route prises en charge par les services hospitaliers : <https://www.onisr.securite-routiere.gouv.fr/etudes-et-recherches/victimes/blessures/methode-de-redressement-du-nombre-de-blesses-de-la-route>

Le baromètre mensuel

Le baromètre mensuel d'un mois donné concerne les accidents survenus jusqu'à la fin de ce mois, il est établi et publié le mois suivant.

Des estimations sont produites à partir des accidents enregistrés dans le système d'information TRAxY concernant des données BAAC en cours de saisie transmises dans les 48h par les forces de l'ordre à l'ONISR. **Les résultats définitifs 2022 ont été intégrés dans le baromètre de mai 2023.**

Les blessés graves sont estimés à partir des données sur les blessés enregistrés dans TRAxY en utilisant la méthode de redressement mentionnée plus haut.

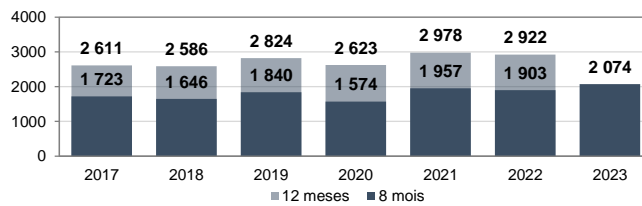
Labellisation

L'Autorité de la Statistique Publique a labellisé les principaux indicateurs d'accidentalité issus du fichier BAAC (France métropolitaine et Départements d'Outre-mer) pour ce qui concerne les données quasi-définitives de l'année N publiées fin janvier de l'année N+1, et les données définitives publiées à partir de mai de l'année N+1. Le baromètre intègre pour les années antérieures à 2021 les données labellisées.

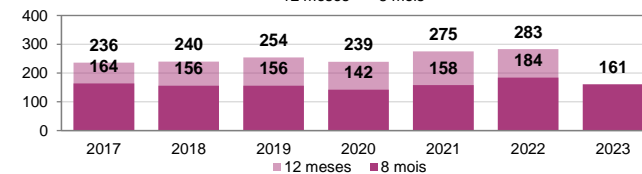
Les méthodes statistiques sont précisées sur le site de l'ONISR : <https://www.onisr.securite-routiere.gouv.fr/outils-statistiques>

En août 2023, les forces de l'ordre ont enregistré 270 accidents corporels en outre-mer, soit +23% par rapport à 2022. On dénombre dans ces accidents 18 tués (11 dans les DROM et 7 pour les autres territoires), soit +6 % par rapport à 2022 ; 351 blessés (298 dans les DROM et 53 pour les autres territoires), soit +18 % par rapport à 2022.

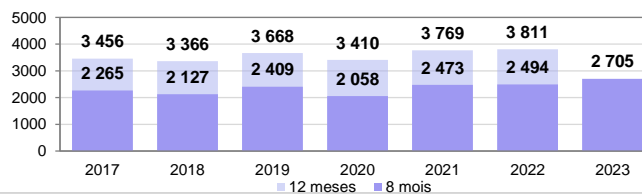
Accidents corporels
enregistrés par les forces de l'ordre, sur voie ouverte à la circulation publique



Personnes tuées
dans les 30 jours après l'accident



Blessés
dans les accidents enregistrés par les forces de l'ordre



Bilan depuis le début de l'année 2023

2 074 accidents corporels à fin août

+9% par rapport à 2022

161 tués à fin août

-13% par rapport à 2022

2 705 blessés à fin août

+8% par rapport à 2022

	Août*		Ces 3 derniers mois**		Ces 12 derniers mois***	
	Nombre	Variation	Nombre	Variation	Nombre	Variation
Tués	18	+6%	55	-13%	260	-14%
Blessés BAAC	351	+18%	1 045	+13%	4 022	+6%

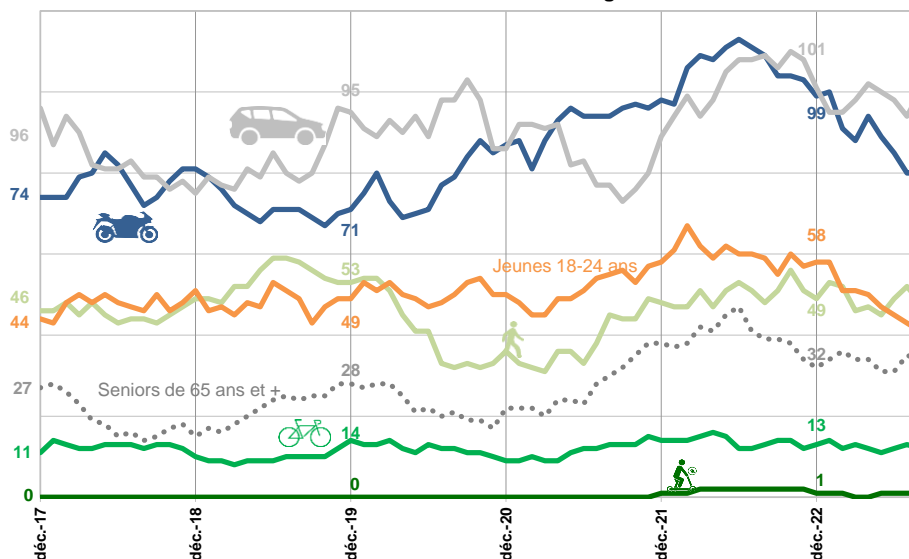
* Août 2023 par rapport à août 2022

** Cumul 3 mois de juin 2023 à août 2023 par rapport au cumul 3 mois de juin 2022 à août 2022

*** Cumul 12 mois de septembre 2022 à août 2023 par rapport au cumul 12 mois de septembre 2021 à août 2022

Source : ONISR - Données relatives aux accidents corporels enregistrés par les forces de l'ordre - Champs géographique : DROM, COM-NC
Données définitives jusqu'en 2022, données BAAC provisoires arrêtées au 07/09/2023 pour l'année 2023

Évolution de la mortalité routière cumulée sur 12 mois selon les usagers



Nombre de personnes tuées cumulé sur 12 mois établi en

Août 2023

% par rapport à l'année 2019

VL
100 ; +5%

2 RM
80 ; +13%

Piétons
48 ; -9%

Jeunes 18-24 ans
41 ; -16%

Séniors 65 ans et plus
34 ; +21%

Cyclistes
12 ; ns

Usagers d'EDPm
1 ; ns

Évolution du cumul des blessés BAAC sur ces 12 derniers mois par rapport à un an auparavant

	En agglomération	Hors agglomération	Sur autoroute
Modes doux *	+13%	+10%	
2 RM *	-2%	+5%	+4%
Automobilistes	+4%	+3%	-2%

* Modes doux : Piétons, EDP, Cyclistes - 2 RM : Cyclomotoristes, Motocyclistes

ns : évolution non significative

Source : ONISR - Données relatives aux accidents corporels enregistrés par les forces de l'ordre - Champs géographique : DROM, COM-NC
Données définitives jusqu'en 2022, données BAAC provisoires arrêtées au 07/09/2023 pour l'année 2023

Tableau détaillé du mois d'août 2023 par rapport à un an auparavant

La diminution du nombre de tués et l'augmentation du nombre de blessés enregistrés par les forces de l'ordre ce mois d'août 2023 correspond également à la **tendance observée ces 3 derniers mois de baisse pour les tués et de hausse pour les blessés**.

Cette tendance est observée globalement dans les départements et régions d'outre-mer (-21 % de tués et +13 % de blessés enregistrés), alors que sur les autres territoires d'outre-mer les tués et les blessés augmentent (+5 % de tués et +14 % de blessés enregistrés).

Départements et régions d'outre-mer (DROM)

	Août		Ces 3 derniers mois**				Ces 12 derniers mois***			
	Tués	Blessés BAAC	Tués		Blessés BAAC		Tués		Blessés BAAC	
	Nombre	Nombre	Nombre	Ecart	Nombre	Ecart	Nombre	Ecart	Nombre	Ecart
Total	11	298	34	-9	902	+101	148	-51	3 413	+203

Par mode de déplacement

Piétons	1	34	10	+1	102	+12	32	-7	421	+19
EDPm		8	0	+0	19	+10	1	+0	45	+22
Cyclistes	1	10	4	+2	36	+7	10	+1	160	+21
2RM	0	107	5	-11	331	+49	46	-36	1 230	+35
Automobilistes	8	128	14	-1	374	+14	52	-9	1 342	+8

** Cumul 3 mois de juin 2023 à août 2023 par rapport au cumul 3 mois de juin 2022 à août 2022

*** Cumul 12 mois de septembre 2022 à août 2023 par rapport au cumul 12 mois de septembre 2021 à août 2022

Source : ONISR - Données relatives aux accidents corporels enregistrés par les forces de l'ordre - Champs géographique : DROM

Données définitives jusqu'en 2022, données BAAC provisoires arrêtées au 07/09/2023 pour l'année 2023

Collectivités d'outre-mer et Nouvelle-Calédonie

	Août		Ces 3 derniers mois**				Ces 12 derniers mois***			
	Tués	Blessés BAAC	Tués		Blessés BAAC		Tués		Blessés BAAC	
	Nombre	Nombre	Nombre	Ecart	Nombre	Ecart	Nombre	Ecart	Nombre	Ecart
Total	7	53	21	+1	143	+18	112	+10	609	+29

Par mode de déplacement

Piétons	0	9	5	+2	17	+6	16	+7	61	+18
EDPm			0	+0	1	+1	0	-1	3	+2
Cyclistes	0	1	0	-1	6	-2	2	-2	26	-6
2RM	3	16	6	+2	48	+7	34	+7	159	-27
Automobilistes	4	22	9	+1	56	+13	48	+0	264	+36

** Cumul 3 mois de juin 2023 à août 2023 par rapport au cumul 3 mois de juin 2022 à août 2022

*** Cumul 12 mois de septembre 2022 à août 2023 par rapport au cumul 12 mois de septembre 2021 à août 2022

Source : ONISR - Données relatives aux accidents corporels enregistrés par les forces de l'ordre - Champs géographique : COM-NC

Données définitives jusqu'en 2022, données BAAC provisoires arrêtées au 07/09/2023 pour l'année 2023

Les piétons intègrent les utilisateurs d'Engins de Déplacement Personnel non motorisés (les rollers, les planches à roulette, les trotinettes), qui se déplacent sur les mêmes espaces que les piétons à pieds et sont considérés comme piétons dans le code de la route.

Les Engins de Déplacement Personnel motorisés (EDPm) qui contiennent les trotinettes électriques, gyropodes, hoverboards, segways, etc... ; ils se déplacent comme des vélos.

Les cyclistes sont les usagers se déplaçant à vélo, qu'il soit à assistance électrique ou non.

Les deux-roues motorisés intègrent les cyclomotoristes et les motards, y compris les scooteristes.

Les automobilistes sont les véhicules légers (VL).

Méthodes de traitement des données pour l'Outre-mer

Le fichier BAAC (Bulletin d'Analyse des Accidents Corporels de la Circulation routière enregistrés par les Forces de l'Ordre) intègre les accidents corporels tels que définis dans l'arrêté du 27 mars 2007 relatif aux conditions d'élaboration des statistiques. L'ONISR, en charge de l'administration et de la diffusion des statistiques d'accidentalité aux termes du décret du 15 mai 1975 relatif au CISR, a de longue date précisé les modalités de prise en compte des accidents.

Le baromètre mensuel

Le baromètre mensuel d'un mois donné concerne les accidents survenus jusqu'à la fin de ce mois, il est établi et publié le mois suivant.

Les données sont produites à partir des accidents enregistrés dans le système d'information TRAxY concernant des données BAAC en cours de saisie transmises dans les 48h par les forces de l'ordre à l'ONISR. **Les résultats définitifs de 2022 ont été intégrés dans le baromètre de mai 2023.**

L'export à partir de TRAxY est réalisé à une date précisée dans la source ; le bilan est provisoire. Aucune estimation n'est calculée sur ces données dont l'effectif est faible.

Labellisation

L'Autorité de la Statistique Publique a labellisé les principaux indicateurs d'accidentalité issus du fichier BAAC (France métropolitaine et Départements d'Outre-mer) pour ce qui concerne les données quasi-définitives de l'année N publiées fin janvier de l'année N+1, et les données définitives publiées à partir de mai de l'année N+1. Le baromètre intègre pour les années antérieures à 2021 les données labellisées.

Les méthodes statistiques sont précisées sur le site de l'ONISR :

<https://www.onisr.securite-routiere.gouv.fr/outils-statistiques>