

# FICHE D'IDENTITE DU SITE NATURA 2000

## Val Eglantier

FR2300147

### Préambule

La biodiversité est la diversité de la vie sous toutes ses formes. Cette diversité constitue le socle de tout type d'activité. Il est prouvé que cette biodiversité est actuellement en danger et il est donc essentiel d'agir pour qu'elle soit préservée. L'engagement de la France sur le sujet se traduit, entre autres, par la mise en place du réseau Natura 2000.

Le réseau Natura 2000 est un réseau de sites ayant pour objet la préservation de la biodiversité, via la protection d'un ensemble d'habitats et d'espèces « d'intérêt communautaire ».

Sur chacun des sites, plusieurs démarches sont entreprises :

- Un plan de gestion, appelé « Document d'Objectifs » (DOCOB) est établi en concertation avec les acteurs locaux, et validé par un Comité de Pilotage (COFIL). Ce DOCOB est ensuite mis en œuvre par une structure animatrice, désignée par le COFIL. Cette mise en œuvre se base en grande partie sur le contractuel : il s'agit de promouvoir et de mettre en œuvre des bonnes pratiques de gestion sur le site.
- Un régime d'évaluation des incidences sur le réseau Natura 2000 s'applique plus particulièrement en site Natura 2000 : l'objectif est de s'assurer que tout nouveau projet ne porte pas atteinte aux habitats et espèces d'intérêt communautaire présents sur le site. Si l'étude d'incidences Natura 2000 conclut à des effets significatifs sur leur conservation, le porteur de projet devra prendre des mesures afin de supprimer ou réduire les impacts négatifs du projet.

En Haute-Normandie se trouvent 34 sites Natura 2000 répartis dans l'ensemble du territoire. La cartographie du réseau est disponible en annexe 1. Elle est accessible sur internet dans l'outil [C@rmen](#) du ministère de l'écologie, du développement durable et de l'énergie :

<http://carmen.developpement-durable.gouv.fr/17/sitesNatura2000DirectiveHabitats.map>

### Localisation

**Région** : Haute-Normandie

**Département** : Seine-Maritime (76)

**Superficie** : 9,95 ha

**Nombre de communes** : 1

**Altitude maximale** : 10 mètres

**Région biogéographique** : atlantique

**% du site en SAU** : 0%

**% du site en forêt** : 48,24%

**% du site en milieu naturel hors forêt et SAU** : 51,76%

### Document d'Objectifs

**Date d'achèvement** : 2002

**Arrêté d'approbation du DOCOB** :

**Arrêté ministériel de désignation en ZSC** :

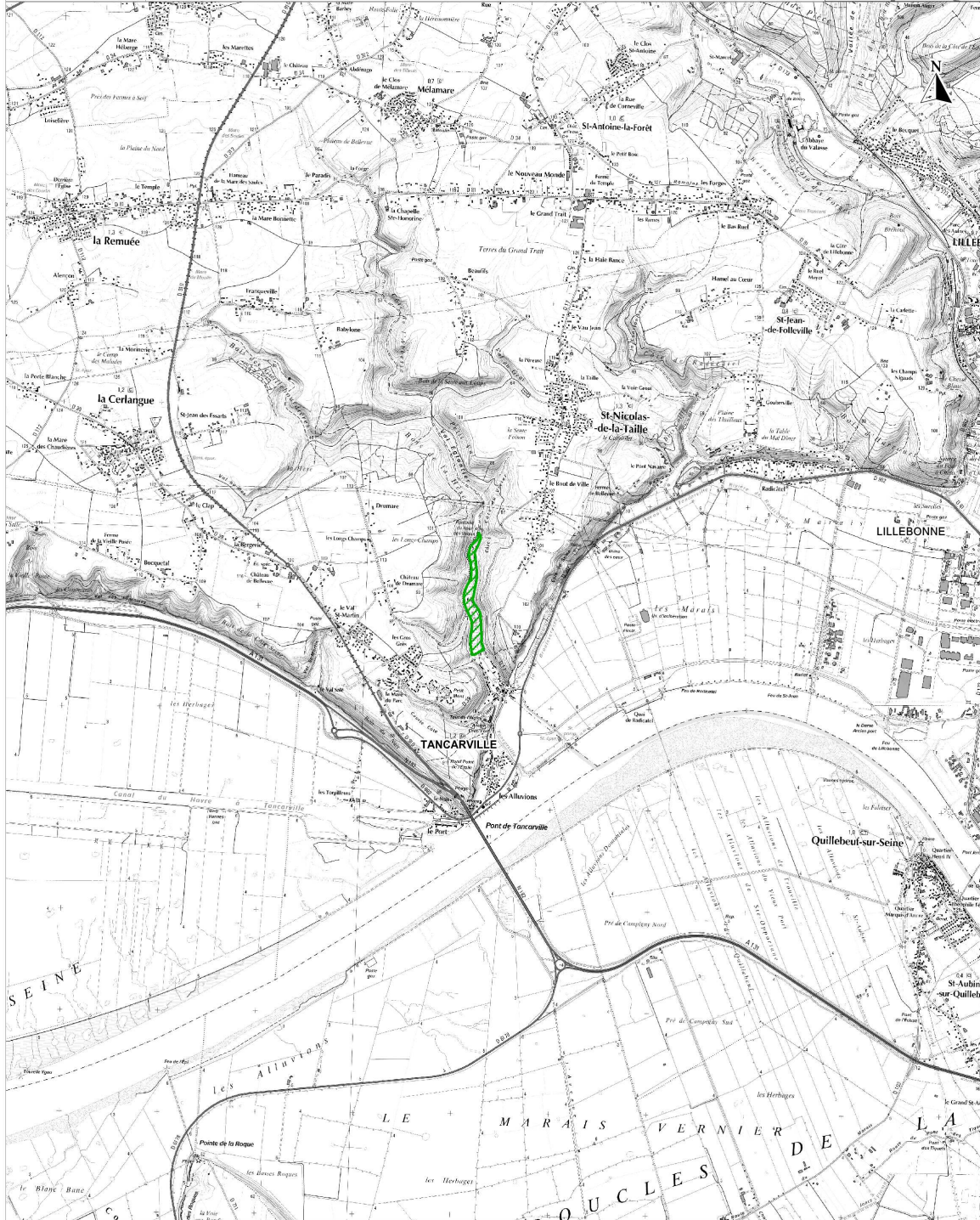
**Structure opératrice puis animatrice** : Parc naturel régional des Boucles de la Seine Normande

Le document d'objectifs du site n'est plus à jour. Un nouveau Docob doit être rédigé, qui apportera des compléments à cette fiche.



# Site Natura 2000 "Val Eglantier"

Août 2012



Site Natura 2000 "Val Eglantier"

Fond IGN scan 25©2011

0 1 2 km



## Présentation du site

Il s'agit d'une petite vallée encaissée dans le socle calcaire du Turonien, formée lors des grandes glaciations du quaternaire. Le fond du vallon est constitué d'alluvions argilo-limoneuses issues de l'érosion des pentes abruptes et formant une couche imperméable sur laquelle s'est formé un marécage alimenté par le déversement de la nappe de la craie et les eaux de ruissellement. La litière accumulée y a subi une turbification.

Ce petit vallon tourbeux très riche sur le plan spécifique et constitué d'une mosaïque d'habitats dont 4 sont d'intérêt communautaire.

Plusieurs espèces végétales à répartition limitée sont présentes : le Thélyptéris des marais (*Thelypteris palustris*), fougère protégée au niveau régional, ou l'Aulne blanchâtre (*Alnus incana*) dans la tourbière. La diversité physionomique de la végétation liée au gradient hydrique offre de bonnes possibilités de nidification pour l'avifaune (Sarcelle d'hiver par exemple) et de refuge pour la faune. Cet ensemble possède une richesse exceptionnelle en bryophytes.

Le Val Eglantier constitue l'un des rares ensembles forestiers alluviaux bien conservé en Haute-Normandie. Il assure par ailleurs un rôle fonctionnel important : zone refuge à niveau de complexité élevé, élément de diversité, régulation du facteur eau et protection contre l'érosion.



Le cours du Vivier et la cressonnière  
(P.Villain-PnrBSN)



Boisement alluvial  
(P.Villain-PnrBSN)

## Habitats et espèces éligibles sur le site

### Habitats d'intérêt communautaire présents sur le site

| Type de milieu                                     | Code  | Habitat naturel   | Estimation de la surface |
|--|-------|---|--------------------------|
| Habitats d'eau douce                               | 3260  | Rivières des étages planitiaires à montagnards avec végétation du <i>Ranunculion fluitantis</i> et du <i>Callitriche-Batrachion</i>             | 2 ha                     |
| Formations herbeuses naturelles et semi-naturelles | 6430  | Mégaphorbiaies hygrophiles d'ourlets planitiaires et des étages montagnard à alpin  | 2 ha                     |
| Forêts de l'Europe tempérée                        | 9130  | Hêtraies de l'Asperulo-Fagetum  | 1 ha                     |
|  | 91E0* | Forêts alluviales à <i>Alnus glutinosa</i> et <i>Fraxinus excelsior</i> ( <i>Alno-Padion</i> , <i>Alnion incanae</i> , <i>Salicion albae</i> )* | 4 ha                     |

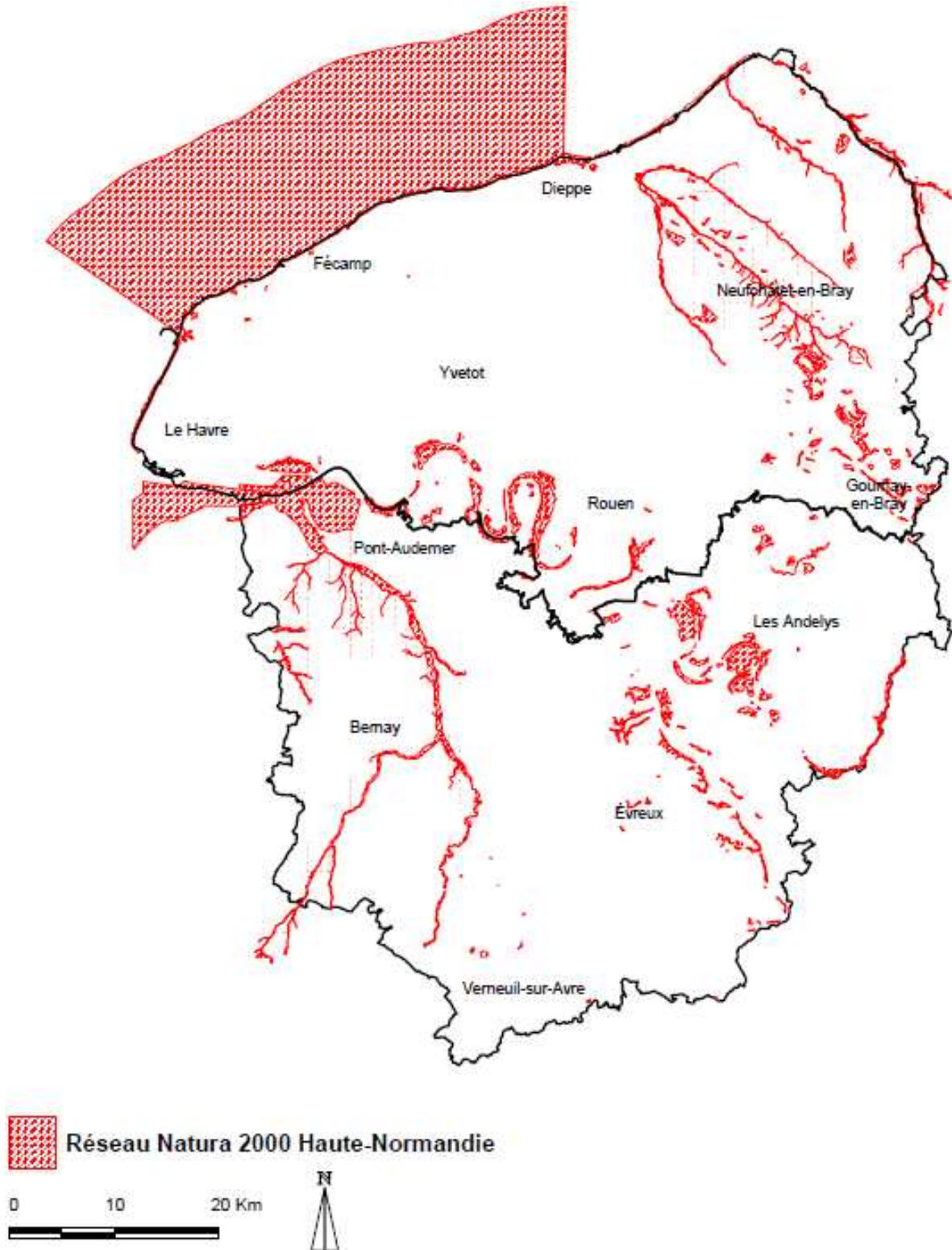
\* = habitat prioritaire

### Espèces d'intérêt communautaire présentes sur le site

| Type d'espèce | Code  | Nom scientifique                     | Nom commun          | Intérêt du site pour l'espèce |
|---------------|-------|--------------------------------------|---------------------|-------------------------------|
| Lépidoptère   | 1078* | <i>Callimorpha quadripunctaria</i> * | Ecaille chinée*     | Faible                        |
| Coléoptère    | 1083  | <i>Lucanus cervus</i>                | Lucane cerf-volant  | Faible                        |
|               | 1163  | <i>Cottus gobio</i>                  | Chabot              | Fort                          |
| Poisson       | 1096  | <i>Lampetra planeri</i>              | Lamproie de Planer  | Faible                        |
|               | 1099  | <i>Lampetra fluviatilis</i>          | Lamproie de rivière | Faible                        |
| Chiroptère    | 1323  | <i>Myotis bechsteinii</i>            | Murin de Bechstein  | Modéré                        |

\* = espèce prioritaire

Annexe 1 : Réseau Natura 2000 en Haute-Normandie



## Annexe 2 : Communes du site

*Nota* : La cartographie des habitats d'intérêt communautaire se trouve sur c@rmen

| <b>Code INSEE</b> | <b>Nom commune</b> | <b>Surface dans site (ha)</b> |
|-------------------|--------------------|-------------------------------|
| 76684             | Tancarville        | 9,95                          |