

Caen, le 13 avril 2021

COMMUNIQUÉ DE PRESSE - Covid-19 : point de situation en Normandie

EPIDEMIO

Une situation épidémique qui tend à se stabiliser

En Normandie, les indicateurs épidémiologiques, qui restent à interpréter avec prudence du fait de la chute du volume de dépistage liée au lundi de Pâques, témoignent d'une première diminution **de la circulation virale** en moyenne régionale. La baisse de l'incidence est disparate selon les départements, l'Orne enregistrant même une progression de 7% de son taux sur la période.

Ces premières évolutions s'inscrivent dans les suites des mesures de freinage mises en place sur l'ensemble du territoire national. Au total, **la situation est toujours très fragile en Normandie**, avec des niveaux d'incidence qui demeurent élevés et un nombre de personnes hospitalisées qui continue de progresser.

Normandie : - 11,9 % (taux d'incidence SPF du 04/04 au 10/04 : 312,43)
Calvados : -17,2 % (taux d'incidence SPF du 04/04 au 10/04 : 226,19)
Eure : -18 % (taux d'incidence SPF du 04/04 au 10/04 : 344,11)
Manche : - 4,4 % (taux d'incidence SPF du 04/04 au 10/04 : 236,82)
Orne : + 7 % (taux d'incidence SPF du 04/04 au 10/04 : 355)
Seine-Maritime : -12,1 % (taux d'incidence SPF du 04/04 au 10/04 : 365,42)

A noter que les données de SPF sont à retrouver en ligne sur le site de l'ARS Normandie via ce lien :

<https://www.normandie.ars.sante.fr/coronavirus-point-de-situation-en-normandie-et-recommandations> (cliquez sur la bulle Normandie dans la carte et naviguez via les onglets et le menu déroulant gris foncé pour sélectionner l'indicateur souhaité).

L'activité hospitalière liée à la Covid-19 continue de progresser

L'épidémie a un impact significatif sur l'état de santé de la population et par conséquent sur le système hospitalier : on observe un **flux croissant d'admissions à l'hôpital pour cause de Covid, et de plus en plus de cas graves nécessitant une prise en charge en réanimation.**

Ainsi, au 12 avril, 1 588 personnes sont hospitalisées pour COVID-19 (contre 1 540 le 06/04) dont 233 personnes COVID+ en réanimation et soins critiques (contre 201 le 06/04 : + 32).

La tension hospitalière liée spécifiquement au COVID, qui correspond au taux moyen d'occupation des lits de réanimation par des patients atteints de COVID-19 par rapport à la capacité initiale en réanimation, atteint 97,1% (contre 83,8 % au 6 avril).

Dans ce contexte, l'ARS a enjoint les établissements de santé à hisser leur capacité en réanimation pour faire face à l'afflux de patients covid. A ce jour, 343 lits de réanimation sont activés en Normandie, contre 321 le 5 avril dernier.

Pour pouvoir faire face à l'afflux constant de patients covid, les hôpitaux font appels à des renforts.

Une cellule dédiée à l'appui au renfort en ressources humaines est active au sein de l'Agence et mobilisée 7 jours sur 7 pour accompagner les établissements. Les professionnels de santé en activité ou retraités volontaires peuvent se faire connaître sur <https://renfortrh.solidarites-sante.gouv.fr>

Tester, Alerter, Protéger : les normands appelés à aller se faire dépister.

Le taux de positivité progresse à nouveau et atteint 8,79 % (source Santé publique France - contre 6,96 % lors du dernier point de situation), ce qui témoigne d'une circulation virale toujours active sur le territoire.

L'ARS Normandie rappelle que le dépistage reste l'une des meilleures armes pour lutter contre la propagation du virus, en permettant le repérage précoce des cas covid+ et leur mise à l'abri, pour limiter les risques de transmission.

Des opérations mobiles sont déployées dans la région en complément de l'offre existante.

Au moindre doute, avec ou sans symptôme, toute personne qui souhaite se faire tester est invitée à se présenter munie de sa carte d'identité et de sa carte vitale, sur les sites de dépistage proposés en

Normandie.

Toutes les opérations en cours ou à venir sont accessibles sur le site de l'ARS Normandie : <https://www.normandie.ars.sante.fr/covid-19-sites-de-depistage-ephemeres-en-normandie>

La Vaccination

La campagne de vaccination se poursuit en Normandie avec au 12 avril 818 504 injections effectuées (606 587 primo injections et 211 917 secondes injections). Au 12 avril, en Normandie, tous les résidents d'EHPAD / USLD ont reçu la 1ère injection et 83% la 2nde. Grâce à la protection qu'elle offre aux résidents, la campagne de vaccination permet partout en France d'alléger les contraintes de la vie quotidienne dans les EHPAD. Par ailleurs, 70 % des normands âgés de 75 ans et plus ont reçu une première dose de vaccin. Chez les 70-74 ans, éligibles sans condition à la vaccination depuis le samedi 27 mars, ils sont 57,3% à avoir reçu une première dose.

Depuis la semaine dernière, afin de faciliter l'accès à la vaccination des personnes de plus de 75 ans, un dispositif "d'aller vers" est lancé par l'Assurance Maladie pour les personnes de plus de 75 ans qui ne sont pas encore vaccinées et souhaitent l'être.

La vaccination est ouverte aux personnes âgées de 50 à 54 ans présentant des risques de formes graves, aux personnes majeures présentant une pathologie à haut risque, aux femmes enceintes à partir du 2^{ème} trimestre de grossesse, aux résidents de MAS et FAM quel que soit leur âge et aux professionnels de la santé et du médico-social, aux aides à domicile et aux pompiers. **Depuis le 12 avril, la vaccination est étendue à toutes les personnes de 55 ans et plus sans conditions particulières.**

Tranche d'âge	Conditions d'éligibilité
0 à 17 ans	Enfants et adolescents de moins de 17 ans
18 à 49 ans inclus	Personnes âgées de 18 à 49 ans incluses
50 à 54 ans inclus	Personnes âgées de 50 à 54 ans incluses
55 à 59 ans inclus	Personnes âgées de 55 à 59 ans incluses
60 ans et plus	Personnes âgées de 60 ans et plus

[A retrouver ici](#)

Tranche d'âge	Conditions d'éligibilité
18 à 54 ans inclus	Professionnels de la santé et du médico-social
55 ans et plus	Professionnels de la santé et du médico-social

[A télécharger ici](#)

Le grand public éligible peut désormais se faire vacciner en fonction des situations :

- Chez les professionnels de santé de ville (médecin traitant, pharmacien, infirmier libéral)
- Auprès du médecin du travail
- En établissement de santé pour les personnes qui y sont suivies
- En centre de vaccination, où la prise de RDV peut se faire :
 - sur internet : en se rendant sur le site www.sante.fr, ou sur le site de l'ARS Normandie pour accéder à la plateforme de rendez-vous en ligne dédiée ;
 - par téléphone au 02 79 46 11 56, numéro régional accessible de 8h à 18h, du lundi au vendredi, ou au 0 800 009 110, numéro national vert, de 6h à 22h 7/7.

➔ **Des rendez-vous sont disponibles dans les centres de vaccination normands.**

Le vaccin Janssen sera disponible en ville (médecins, pharmaciens et infirmiers) à partir du 22 avril 2021 et des plages de rendez-vous pour les 60 ans et plus seront ouvertes dans les centres de vaccination à partir du 16 avril.

La campagne vaccinale va s'accélérer en avril avec une augmentation significative des approvisionnements entre mars et avril, permettant de passer de près de 15600 injections par jour en moyenne au mois de mars à près de 23 400 en avril.

Dans ce contexte d'augmentation de l'approvisionnement en doses, l'ARS et les préfetures avec les professionnels, les établissements de santé et les collectivités territoriales mettent en œuvre de nouvelles organisations, au regard des capacités vaccinales existantes, pour accueillir un public plus important dans de bonnes conditions, avec :

- La montée en puissance des centres existants qui se traduit notamment par des déménagements dans des locaux plus adaptés à l'accueil d'un public plus nombreux
- L'ouverture de nouveaux centres de vaccinations
- La mise en œuvre graduée de centres à grande capacité, fruits d'une transformation progressive de

centres déjà existants, par des regroupements de capacités de vaccination et d'approvisionnements en doses envisagés d'abord pour soulager les hôpitaux, comme au Havre depuis le 6 avril et à Dieppe et Rouen depuis le 8 avril

- L'ouverture des centres qui se poursuit le week-end : le week-end dernier 35 centres sont restés ouverts samedi 10 avril, 9 centres dimanche 11 avril pour vacciner les publics éligibles. En complément, 13 opérations ponctuelles ont été organisées pour faciliter l'accès des normands à la vaccination ;
- Le maintien et le renforcement des opérations de « aller-vers », au plus près des personnes rencontrant des difficultés pour se déplacer

CIRCULATION DU VIRUS

• Taux d'incidence - données Santé publique France

Retrouvez les données publiées par Santé publique France [en cliquant ici](#).

• Taux d'incidence - dynamique de l'épidémie (variation hebdomadaire)



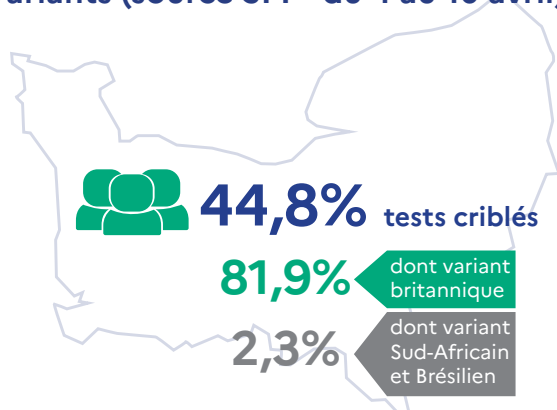
• Compte tenu des niveaux d'incidence constatés désormais, la dynamique de l'épidémie est désormais suivie à partir des tendances d'évolution.

• Nombre de reproduction effectif (R0) - donnée au 8 avril



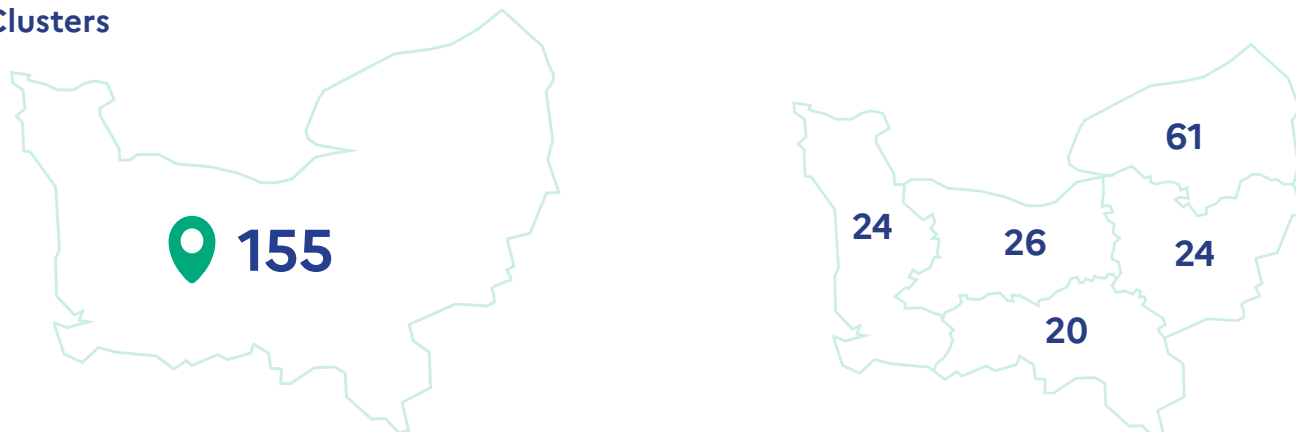
• Le nombre de reproduction effectif (R0) correspond au nombre moyen de personnes qu'une personne malade va contaminer (lorsque le R0 est supérieur à 1, il s'agit du **seuil de vigilance** ; au-delà de 1,5, c'est le **seuil d'alerte** qui est atteint).

• Variants (source SPF - du 4 au 10 avril)



	% de tests PCR positifs criblés	dont variant britannique	dont variants Sud-Africain et Brésiliens
Normandie	44,8%	81,9%	2,3%
Calvados	43,5%	72,1%	4,9%
Eure	40,9%	81%	1,5%
Manche	32,1%	79,4%	5,2%
Orne	32,4%	76,4%	3%
Seine-Maritime	53,4%	86,2%	1,4%

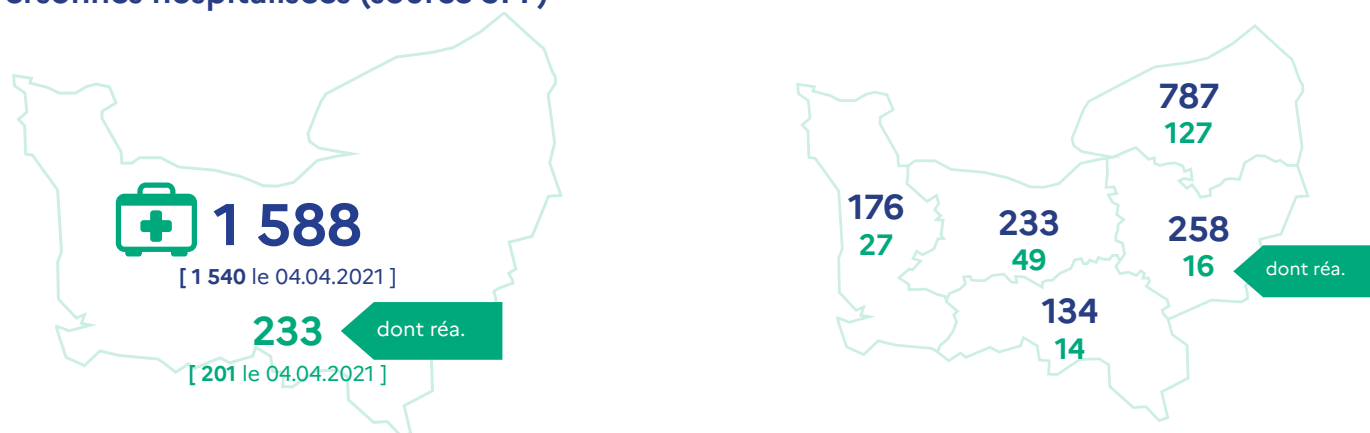
• Clusters



	Total	EHPAD	Etab. Handicap	Etab. de santé	Etab. Scolaire et universitaire	Milieu professionnel	Sphère privée	Etab. pénitentiaire
Normandie	155	19	24	15	29	60	8	-
Calvados	26	3	-	6	6	11	-	-
Eure	24	3	6	-	3	11	1	-
Manche	24	3	1	4	10	6	-	-
Orne	20	1	3	1	6	9	-	-
Seine-Maritime	61	9	14	4	4	23	7	-

ACTIVITÉ HOSPITALIÈRE au 12.04.2021

• Personnes hospitalisées (source SPF)



• Taux d'occupation

97,1%
Seuil d'alerte (>60%)

Tensions hospitalières sur les lits de réanimation (patients Covid) / Capacité initiale

66,38%
Seuil d'alerte (>60%)

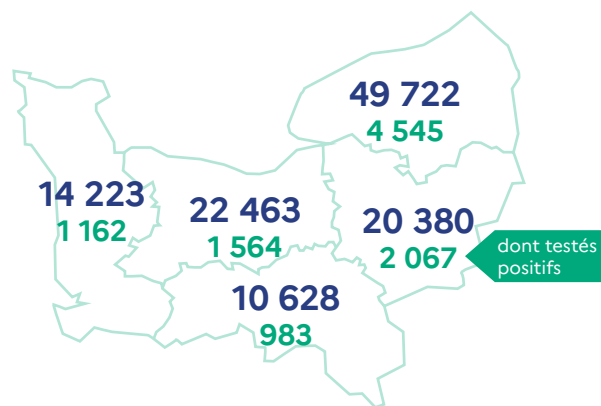
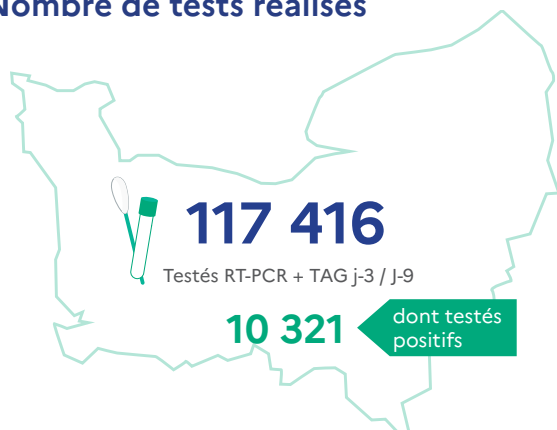
Tensions hospitalières sur les lits de réanimation (patients Covid) / Capacité opérationnelle

• Les tensions hospitalières sur les lits de réanimation correspondent au taux moyen d'occupation des lits de réanimation par des patients atteints de COVID-19 par rapport à la capacité initiale en réanimation, par région (entre 40 et 60 %, il s'agit du **seuil de vigilance** ; au-delà de 60 %, c'est le **seuil d'alerte** qui est atteint).

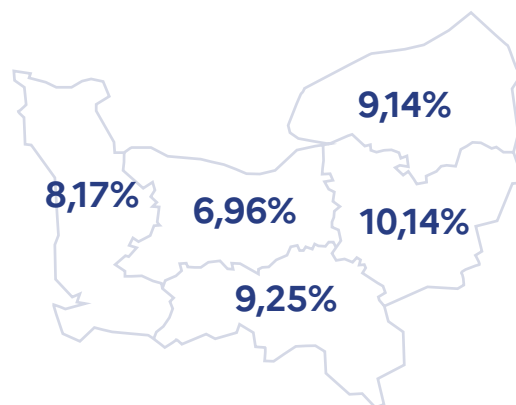
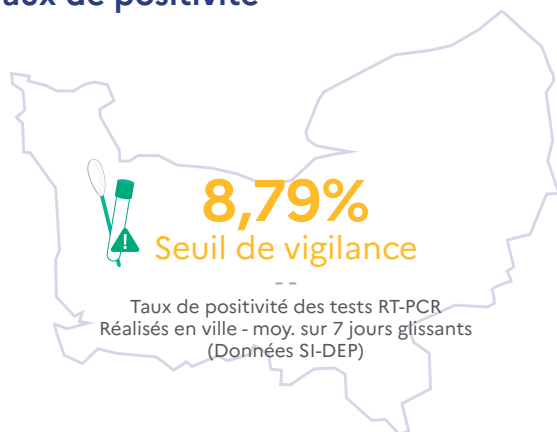
	Hospit.	dont réa.	Retours à domicile depuis le début de l'épidémie	Décès à l'hôpital depuis le début de l'épidémie
Normandie	1 588	233	10 904	2 785
Calvados	233	49	2 012	484
Eure	258	16	1 456	404
Manche	176	27	1 161	308
Orne	134	14	1 341	308
Seine-Maritime	787	127	4 934	1 281

DÉPISTAGES (SOURCE SPF)

• Nombre de tests réalisés

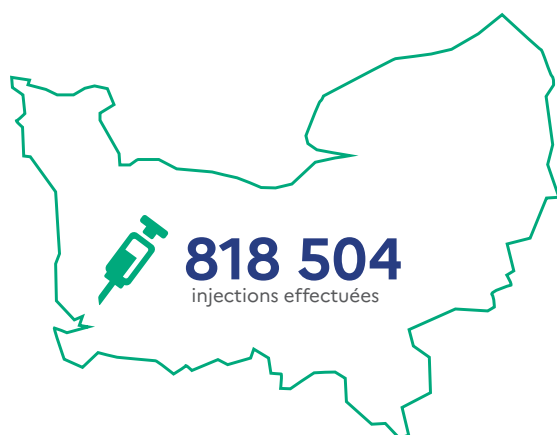


• Taux de positivité



• Le taux de positivité des tests RT-PCR correspond au taux de positivité des prélèvements virologiques réalisés dans chaque département sur 7 jours glissants (entre 5 et 10 %, il s'agit du **seuil de vigilance** ; au-delà de 10 %, c'est le **seuil d'alerte** qui est atteint)

VACCINATION



606 587
primo injections

211 917
secondes injections

6,41%
de la population globale
normande vaccinée (2 doses)

70%
primo injections
75 ans et +

83,4%
primo injections
Professionnels de santé
vaccinés

100%
primo injections
résidents en EHPAD

83%
secondes injections
résidents en EHPAD