

## QUID DE L'INTOXICATION A DSP (DIARRHEIC SHELLFISH POISON) ?

### UN POINT SUR LA MALADIE

Les toxines DSP produites par *Dinophysis* peuvent provoquer chez le consommateur de coquillages contaminés une intoxication se manifestant par une diarrhée et/ou des douleurs abdominales apparaissant moins de 12 heures après ingestion. L'évolution est en général spontanément favorable, et le traitement des formes communes reste symptomatique.

Les toxines étant thermostables, la cuisson des coquillages ne diminue pas leur toxicité. De façon générale, les moules sont le principal vecteur des toxines DSP mais de nombreux autres bivalves (coques, palourdes, clams, coquilles Saint-Jacques...) peuvent également être toxiques quoiqu'à un moindre niveau.

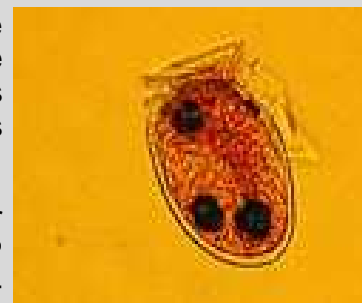


photo représentant un *dinophysis*  
(source : Ifremer)

### L'EXISTANT EN MATIERE DE SURVEILLANCE

#### Un dispositif de surveillance environnementale

Le réseau de surveillance du phytoplancton et des phycotoxines (REPHY) a été créé par l'Ifremer en 1984, suite à l'observation de nombreuses intoxications de type diarrhéique chez les consommateurs de coquillage en 1983 et 1984, sur les côtes bretonnes. Ce suivi est basé sur une surveillance quantitative (mesures des concentrations de *Dinophysis* dans l'eau) et qualitative (mesures de la toxicité). En Seine-Maritime, les prélèvements se font en 3 points du littoral : Antifer, Fécamp et Saint-Valéry-en-Caux.

Le suivi effectué par le REPHY détermine la prise de décisions d'ordre administratif. En Seine-Maritime, cela se traduit par l'interdiction de pêche à pied sur le littoral situé entre Le Havre et Veulettes-sur-Mer. Cette mesure est appuyée par une campagne de communication auprès du grand public, d'une part par voie de presse et d'autre part par la pose d'affiches par les communes concernées par l'arrêté. **L'alerte environnementale figure également sur le site de l'ARS.**

*A noter par ailleurs l'interdiction permanente de pêche des coquillages vivants entre l'estuaire de la Seine et le Cap d'Antifer pour cause de présence de micropolluants dans les coquillages (arrêté préfectoral du 5/02/2004).*

#### Un dispositif de signalements d'événements sanitaires

**La consommation de coquillages contaminés peut être à l'origine de cas groupés d'intoxications (toxi-infections alimentaires collectives - TIAC) ; les professionnels de santé sont invités à signaler à l'ARS les cas (avérés ou suspectés, isolés ou groupés), dans le cadre du signalement des maladies à déclaration obligatoire.**

### POUR EN SAVOIR PLUS

Site du Réseau de surveillance des phytoplanctons et phycotoxines (Rephy) dédié à la surveillance des DSP :

- [http://envlit.ifremer.fr/infos/rephy\\_info\\_toxines](http://envlit.ifremer.fr/infos/rephy_info_toxines)
- <http://www.ifremer.fr/lern/Pages/Programme/rephy.htm>

Guide d'information sur les DSP :

- [http://envlit.ifremer.fr/content/download/27373/222270/version/1/file/guide\\_dsp\\_2006.pdf](http://envlit.ifremer.fr/content/download/27373/222270/version/1/file/guide_dsp_2006.pdf)

Activités de l'ARS en matière de surveillance sanitaire des eaux:

- <http://www.ars.normandie.sante.fr/Eaux-et-littoral.81230.0.html>

Délégation à la Mer et au Littoral de la Seine-Maritime et de l'Eure :

- <http://www.seine-maritime.equipement-agriculture.gouv.fr/>

Institut de Veille Sanitaire :

- <http://www.santepubliquefrance.fr/surveillance/tiac/default.htm>